

## HANKKEEN TAUSTAA



ESCAPE -hanke toteuttaa osaltaan maailmanlaajuisista kasviensuojelustrategiaa, jonka tavoitteet Suomi on hyväksynyt. Näiden tavoitteiden mukaan vuoteen 2020 mennessä 75 prosenttia uhanalaisista kasvilajeista on *ex situ* -suojelun piirissä ja 25 prosenttia niistä on mukana luontopalauttamisohjelmissa.

Tällä hetkellä Suomen putkilokasvilajeista 197 kuuluu uhanalaisuuskategorioiden vaarantunut, uhanalainen tai äärimmäisen uhanalainen ja vain 11 prosenttia niistä on *ex situ* -suojeltu. Suojelun kehittämiselle on siis suuri tarve.

© Emilia Kurila



© Emilia Kurila



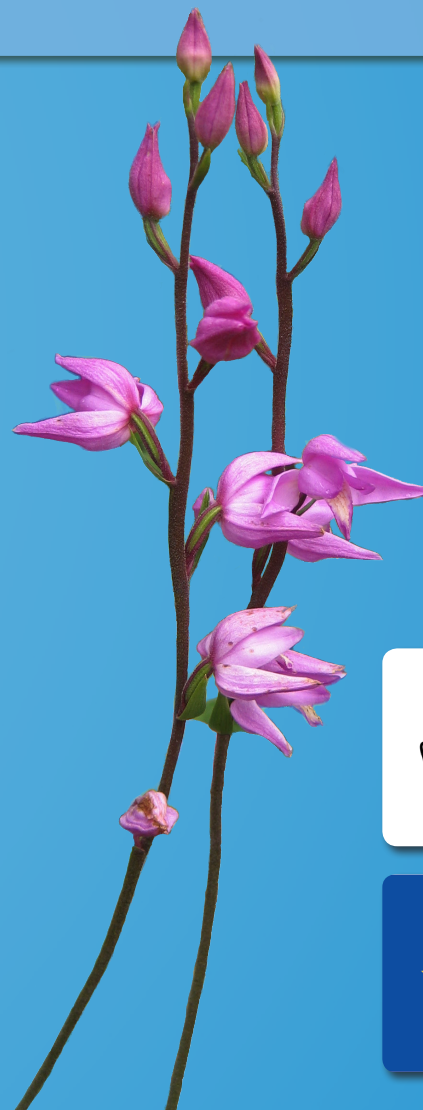
## VIESTINTÄÄ

ESCAPE lisää päättäjien ja suuren yleisön tietoisuutta uhanalaisten kasvilajien suojelusta sekä kasvien ja kasvikunnan merkityksestä ihmiskunnalle.

[www.luomus.fi/escape](http://www.luomus.fi/escape)

[www.facebook.com/kasvitieteellinenpuutarha](https://www.facebook.com/kasvitieteellinenpuutarha)

Projektin johtaja,  
dos. Marko Hyvärinen  
Projektikoordinaattori,  
dos. Sanna Laaka-Lindberg  
([etunimi.sukunimi@helsinki.fi](mailto:etunimi.sukunimi@helsinki.fi))



## MITÄ ESCAPE TEKEE?

ESCAPE tuo uhanalaisia kasvilajeja *ex situ* -suojelun piiriin ja kehittää suojelun menetelmiä.

## MITÄ *EX SITU* -SUOJELU ON?

Luonnonvaraisten eliöiden *ex situ* -suojelu tarkoittaa suojelua luonnollisen elinpaikan ulkopuolella. Se täydentää *in situ* -suojelua, joka tarkoittaa lajin elinkyvyn turvaamista sen alkuperäisellä elinalueella. *Ex situ* -suojelua tekevät esimerkiksi eläintarhat, akvaariot, kasvitieteelliset puutarhat ja erilaiset geenipankit.

## MIKSI MONIMUOTOISUUS HÄVIÄÄ?

Luonnon monimuotoisuuden köyhtyminen on yksi suurimpia ihmiskunnan tulevaisuutta uhkaavia tekijöitä.

Alkuperäisten luonnonvaraisten lajien elinolojen heikentyminen ja esiintymien pirstoutuminen rajoittavat lajien elinkelpoisuutta, vähentävät geneettistä monimuotoisuutta ja saattavat lopulta johtaa lajien sukupuuttoon. Hävinneitä lajeja ei voida tuoda enää takaisin. ESCAPE turvaa osaltaan luonnon monimuotoisuuden säilymistä tuleville sukupolville.



Vaahteran siemen © Imajilon – Creative Commons

## SIEMENPANKKEJA JA SYVÄJÄÄDYTYSTÄ

Kasvien varmuusvarastointia varten Helsingin yliopiston Kumpulan kasvitieteelliseen puutarhaan perustetaan kansallinen luonnonvaraisten kasvien siemenpankki.

On myös kasvilajeja, jotka eivät tee säilömkelpoisia siemeniä. Näitä voidaan säilyttää elävinä kasveina puutarhoissa tai eristää niistä solukoita, joita säilytetään syväjäädetyttyinä. Oulun yliopiston kasvitieteellinen puutarha vastaa ESCAPE-hankkeessa lajien syväjäädetyksestä. Solukoita voidaan myöhemmin sulattaa ja yksilömääriä kasvattaa mikrolisäyksen avulla. ESCAPE tarjoaa mahdollisuuden soveltaa näitä menetelmiä uhanalaisten lajien suojeluun.



Solukkiviljelmä © Marko Hyvärinen / Kryotankki © Annu Ruotsalainen

© Mikko Paartola



## LUONTOON PALAUTTAMISTA JA AVUSTETTUA LEVIÄMISTÄ

*Ex situ* -suojeltua kasvimateriaalia voidaan palauttaa luontoon, yleensä alkupe-  
räiselle kasvupaikalle.

Ilmastonmuutoksen myötä on noussut esille myös mahdollisuus viedä uhanalaisen lajin yksilöitä uusille alueille. Avustetussa leviämisessä lajeja autetaan siirtymään uusille, ilmastoltaan sopiville alueille entisten käydessä ilmaston muuttuessa sopimattomiksi. ESCAPE-hankkeessa tutkitaan *ex situ* -suojeltujen kasvien käyttämistä molemmissa tarkoituksissa.



Ruijanesikko (*Primula nutans*) © Marko Hyvärinen