

A photograph of a pond with reeds in the background and ducks swimming in the water. The water is dark and reflects the reeds. The text is overlaid on the water.

Vesilintulaskenta

Linnustonseuranta

Luonnontieteellinen keskusmuseo

Linnustonseuranta@Luomus.fi

1.* Tausta ja tavoitteet

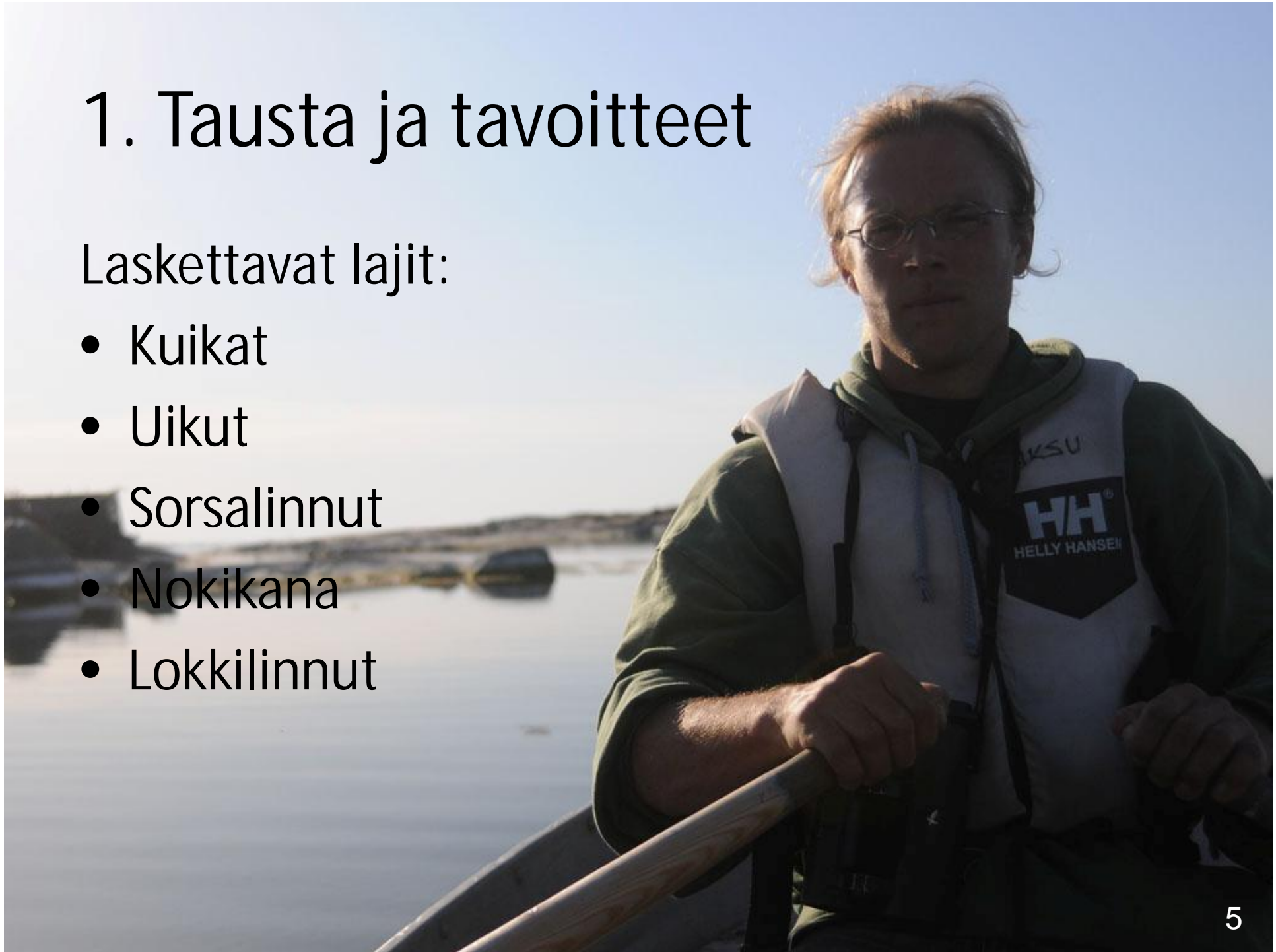
- Sisävesien pesimälinnuston seuranta
- Kaksi menetelmää:
 - 1) Pistelaskenta – kannanmuutosten seuranta erityyppisillä vesistöillä
 - 2) Kiertolaskenta – vesialueen (lampi, järvi tai sen osa) kokonaiskannan selvitys, lajien runsaudet eri biotoopeilla, kannanmuutosten seuranta

* Otsikon numero viittaa kirjallisen ohjeen numeroon:
<http://www.luomus.fi/seurannat/vesilinnut/ohjeet.htm>

1. Tausta ja tavoitteet

Laskettavat lajit:

- Kuikat
- Uikut
- Sorsalinnut
- Nokikana
- Lokkilinnut



2. Apuvälineet ja ajantarve

Pistelaskenta:

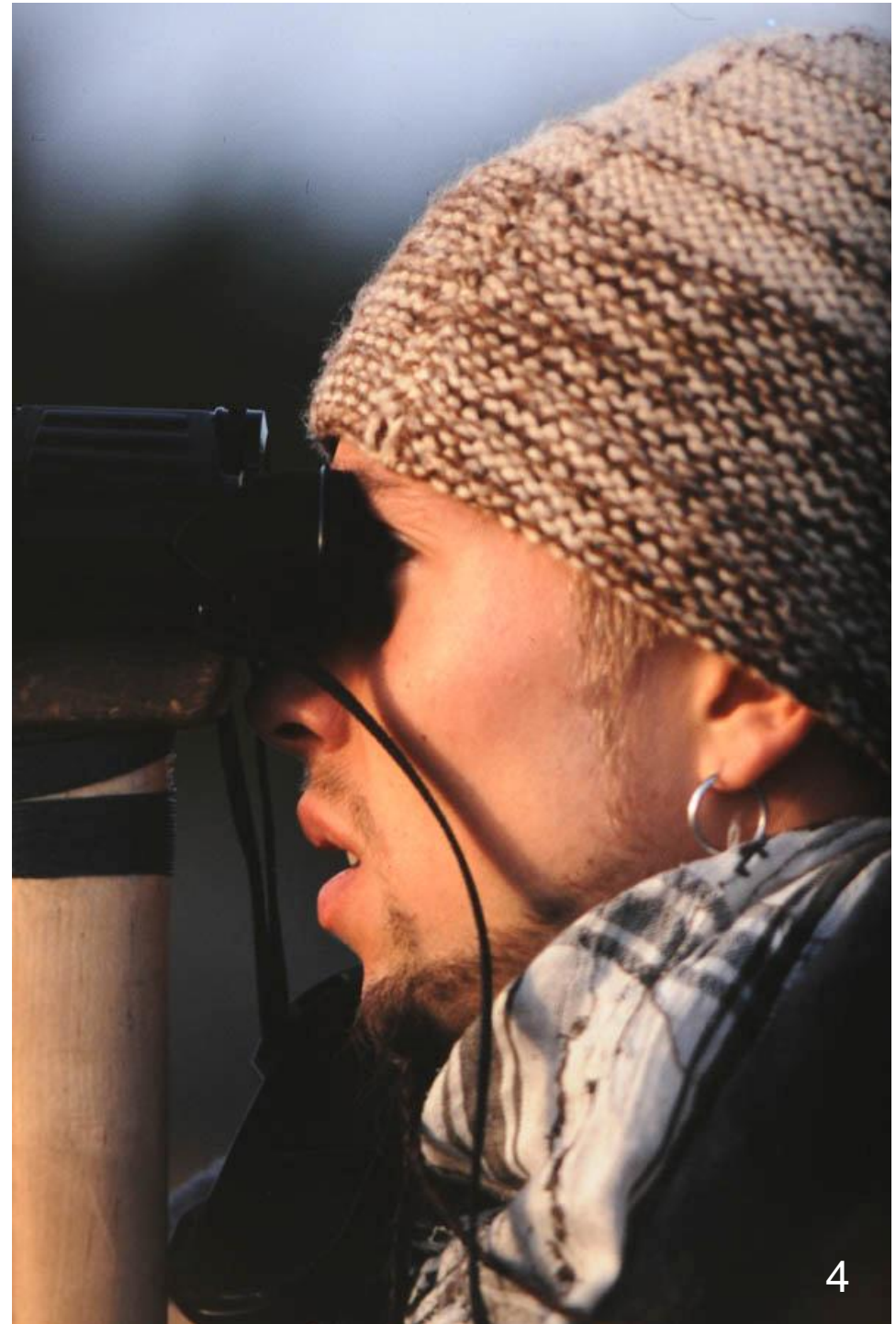
- Kiikari (+ kaukoputki)
- Muistiinpanovälineet
- Laskentapaikkojen peruskartta
- 5-15 (30)min/piste
=> useita kohteita per aamu



2. Apuvälineet ja ajantarve

Kiertolaskenta

- Kiikari (+kaukoputki)
- Muistiinpanovälineet
- Peruskartta tai sen suurennos (maamerkit tärkeitä)
- Vene tai kanootti isommilla järvillä



3. Reitin ja kohteiden valinta

Pistelaskenta:

- Lampi, järvi, järven tai merenlahti, merenranta jokivarsi
- Mukaan monenlaisia vesiä

⇒ Edustava näyte (1-10 pistettä / 10 km x 10 km ruutu)

- Helppo saavutettavuus
- Niemenkärjet, rantakalliot, lintutornit, laiturit
- Sopivin laskenta-aika aamulla tai päivällä
- Etelä- tai itärannalla parhaat valaistusolosuhteet

3. Reitin ja kohteiden valinta

Pistelaskenta:

- Eri paikkojen tähystyssektorit eivät saa olla päällekkäin
- Sektorit rajataan pysyvien maamerkkien mukaan (saari, niemi, kari, reimari, rakennus yms.)
- Esteetön näkyvyys sektorille (valaistus, kasvillisuuden muutokset tai tuuli eivät saa estää laskennan toistamista vertailukelpoisesti)
- Linnut määritettävissä sektorin kaukaisimmastakin kohdasta
- Pisteeseen päästävä kaikissa olosuhteissa

3. Reitin ja kohteiden valinta

Kiertolaskenta

- Käytännöllinen isoilla ja katveisilla kosteikoilla
- Pienet ja avoimet kohteet hoituvat pistelaskennoilla
- Suunnittele maaston ja kartan mukaan laskentareitti
- Kartta Eläinmuseolle 1. laskentavuotena

4. Laskentakausi

- 2 laskentaa (karuilla vesillä yksi laskenta voi riittää)
- Laskennat tehdään kun ovat parit paikalla, mutta parisiteet eivät vielä katkenneet ja läpimuuttajat ovat jo poistuneet
- Yli 4 koiraan parvet tulkitaan kiertelijöiksi (jätetään pois tulkinnoista)
- Ajoita laskennat kevään etenemisen mukaan
- 1. laskenta noin viikko jäidenlähdön jälkeen

4. Laskentakausi

Alue	1. laskenta	2. laskenta
Etelä- ja Lounais-Suomen rannikkoalue	5.-10.5. (1.-13.5.)	20.-25.5.(19.-27.5.)
Etelä- ja Keski-Suomen sisämaa-alue	10.-15.5. (8.-16.5.)	25.-30.5. (23.-31.5.)
Pohjois-Suomi	20.-25.5. (18.-26.5.)	30.5.-6.6.(30.5.-10.6.)



5. Vuorokaudenaika

6. Sää

- Laskenta tehdään aamulla tai aamupäivällä:
n. klo 6-13 (ei illalla)
- Varhaisin aamu yleensä parhain
- Laske hyvässä säässä (poutainen tyyni keli paras)
- Sumussa, sateessa tai kohtalaisessa tuulessa laskennasta tulee luopua

7. Laskenta maastossa

Pistelaskenta

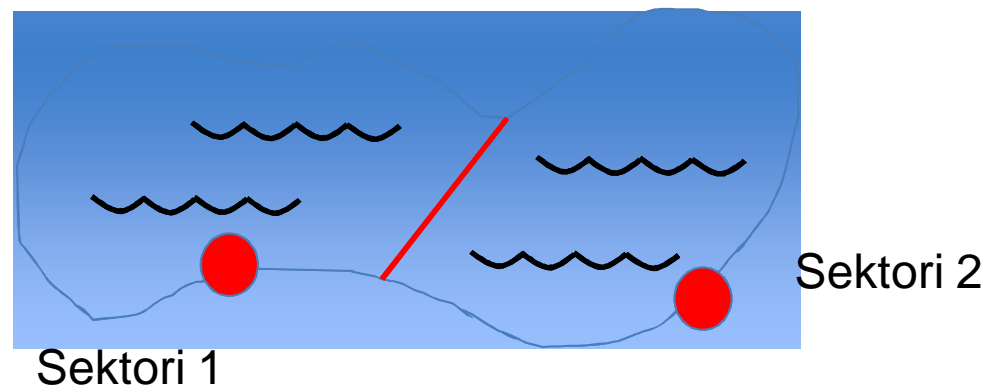
- Saavu pisteeseen mahdollisimman vähän lintuja häiriten
- Kirjaa: kohteen nimi, päivä, säätila, laskija, tähystämisaika (esim. 6:13-6:29)
- Pidä tähystyksen kesto vakiona vuodesta toiseen
- Tarkastele sektori rauhallisesti kiikarilla/kaukoputkella mieluiten kahteen kertaan (huomioi etenkin sukeltavat, rantaviiva, lähialue)

7. Laskenta maastossa

- Kirjaa: laji, sukupuoli (sorsalinnut), yksilömäärä
- Yksittäiset linnut, parit ja parvet erikseen
- Laskeutumatta kiertelevät linnut kirjataan, mutta ei tulkita mukaan parimääriin
- Määrätietoisesti ylilentävät (muuttavat) kirjataan, muttei tulkita mukaan parimääriin
- Varsinaisen laskenta-ajan jälkeen nähtyjä yksilöitä ei oteta mukaan (paitsi ns. jälkimääritykset: nukkuvat, sukeltavat, yms.)

7. Laskenta maastossa

- Sektorilta lähtevät tai sinne tulevat linnut lasketaan mukaan parimääriin
- Samalla kosteikolla olevat läheiset pisteet tulee laskea samana aamuna
- Sektoreiden välillä liikkuvat linnut tulee kirjata tarkkaan ja varoa saman linnun laskemista kahdesti



7. Laskenta maastossa

Kiertolaskenta

- Valitse kiertosuunta ja reitti valaistusolosuhteiden ja kasvillisuuden mukaan
- On suositeltavaa aloittaa alueelta, jossa lintuja vähiten, ja lopettaa sinne missä niitä on eniten
- Koko laskenta-alue kierretään lähellä rantaviivaa veneellä tai jalan (pienet, umpeenkasvaneet kosteikot)
- Tilapäisen häiriön sattuessa (esim. kalastaja veneellä) kannattaa odottaa hetki ja jatkaa laskentaa vasta tilanteen rauhoituttua (osa linnuista palaa takaisin)

7. Laskenta maastossa

- Venelaskennassa on hyvä olla kaksi laskijaa:
 - 1) soutaja, lintujen liikkeitä seuraava
 - 2) määrittäjä, laskija, muistiinpanojen tekijä
- Avovesilajien tarkastelu kauempaa
- Laske nokikanat ennen kuin ne piiloutuvat kasvillisuuden sekaan
- Älä laske uimalla tai lentämällä paikkaa vaihtavia lintuja kahteen kertaan

8. Havaintojen tulkinta

- Aineiston käsittely-yksikkö on pari, ei yksilö
- Tulkitse parit lomakkeelle muistiinpanoista
 1. laskentakierroksella tulkittavat lajit: sinisorsa, tavi, jouhisorsa (paitsi etelässä), lapasorsa, punasotka, telkkä, isokoskelo, nokikana
 2. kuikat, uikut, joutsenet, hanhet, harmaasorsa, haapana, heinätavi, jouhisorsa etelässä, tukkasotka, mustalintu, tukkakoskelo, uivelo
- Tulkinnoissa aluekohtaisia eroja (ks. ohjeet)

8. Havaintojen paritulkinta

Sorsalinnut (paitsi ei sotkat)

- Muista yksilöistä erillään oleva pari (k n)
- Yksinäinen koiras (k)
- Koiraat 2-4 koiraan ryhmissä (2-4 k = 2-4 paria)
- Pienet naarasta takaa-ajavat koirasryhmät (2-4 k 1 n = 2-4 paria)
- Yksinäiset naaraat (n), mikäli niiden yhteismäärä suurempi kuin koiraiden



8. Havaintojen paritulkinta

Puna- ja tukkasotka

- Selvä koirasennemistö
- Naaraiden lukumäärä

Telkkä

- Juhlapukuinen (sukukypsä) koiras (k)
- Pari (k n)

8. Havaintojen paritulkinta

Nokikana

- Yksinäinen lintu (lähellä rantaa)
- Pari (kaksi lintua yhdessä)
- Reviirikiista (= 2 paria)
- Nähdyistä yksilöistä erillään olleet äänihavainnot (reviirit) laskenta-alueella



8. Havaintojen paritulkinta

Kuikka- ja uikkulinnut

- Yksinäinen lintu
- Pari (= kaksi yksilöä yhdessä)

Joutsenet ja hanhet

- Pesällä tai tn. pesäpaikalla havaittu pari (= kaksi pesimäpukuista lintua yhdessä)



8. Havaintojen tulkinta

Lokkilinnut



- Yksinäinen lintu tai pari pesäpaikan luona (esim. hätäilevä tai hautova emo)
- Yhdyskunnista arvioidaan pesien/hautovien lintujen tai pesiltä lentoon lähtevien lintujen lukumäärä (molemmat emot usein paikalla)
- Pesimättömiltä näyttäviä ja nuoruuspukuisia ei tulkita

9. Vesilintulomakkeen täyttäminen

- Elektroninen lomake
- Paperinen lomake
- Ensin laskennan yleistiedot

VESILINTUJEN LASKENTALOMAKE Versio 5.0 (1.4.2010)

Palauta liitetiedostona (linnustonseuranta@luomus.fi) tai postitse laskennan jälkeen! Os. Linnustonseuranta, Eläinmuseo, PL 17, 00014 Helsingin yliopisto

Reitin numero Vuosi Paikan numero 9 <input type="text"/> <input type="text"/> <input type="text"/>			Havainnoijatiedot Osoite muuttunut Havainnoijannumero <input type="text"/> <input type="checkbox"/> rasti Nimi <input type="text"/> Osoite <input type="text"/> Puhelin <input type="text"/> E-mail <input type="text"/>			
Uusi reitti <input type="checkbox"/> rasti Laskettu ed. kesänä <input checked="" type="checkbox"/> rasti Laskenta muuttui <input type="checkbox"/> rasti Kerro miten muuttui <input type="text"/>			Reitin sijainti 10-km:n ruutu Pohjoiskoord. <input type="text"/> Itäkoordinaatti <input type="text"/> Laskentakunta <input type="text"/> Lähempi paikka <input type="text"/> Kartta Eläinmuseossa <input type="checkbox"/> rasti			
Reitin edustavuus ruudun vesistötyyppien kannalta Valitse: <input type="text"/>			Laskentatiedot Laskenta 1 Kk <input type="text"/> Päivä <input type="text"/> Alkutunti <input type="text"/> Kesto <input type="text"/> min Laskenta 2 Kk <input type="text"/> Päivä <input type="text"/> Alkutunti <input type="text"/> Kesto <input type="text"/> min Laskennan tyyppi: Pistelaskenta <input type="checkbox"/> rasti Kiertolaskenta <input type="checkbox"/> rasti			
Laskentapaikkojen määrä kpl kpl Pistelaskenta <input type="text"/> Kiertolaskenta <input type="text"/>			Pinta-ala (järvi, lampi) <input type="text"/> ha Kohteen laskettu ala <input type="text"/> ha Laskenta kattoi koko kohteen <input type="checkbox"/> rasti Paikat nro <input type="text"/> kattoivat yhdessä koko kohteen Käytettiinkö venettä <input type="checkbox"/> rasti kaukoputkea <input type="checkbox"/> rasti			
Kohteen tyyppi Valitse jokin luokista 1-8: <input type="text"/>			Täytä koko <u>yläosa</u> kun lasket kohteen ensi kerran. Täytä myöhemmin vihreät lokerot ja ilmoita muissa vain muuttuneet tiedot. Merkitse <u>alaosan</u> lokeroihin tulkitsemiesi lintuparien määrät ja eritele 1. ja 2. laskennan havainnot. K = koiras, N = naaras, Y = yksilö (kun sukupuoli ei ole selvillä). Lukumäärä tulisi mainita, kun			

9. Vesilintulomakkeen täyttäminen

- Loppuun lajikohtaisten laskentojen tiedot ja paritulkinnot

Täytä koko yläosa kun lasket kohteen ensi kerran. Täytä myöhemmin vihreät lokerot ja ilmoita muissa vain muuttuneet tiedot. Merkitse alaosan lokeroihin tulkitsemiesi lintuparien määrät ja erittele 1. ja 2. laskennan havainnot. K = koiras, N = naaras, Y = yksilö (kun sukupuoli ei ole selvillä). Lukumäärä tulisi mainita, kun kyseessä ei ole yksinäinen lintu tai yksi pari. Yksinäinen koiras on K ja yksi pari KN, kaksi naarasta 2N jne. Esimerkkiparvi, jossa oli 3 koirasta, naaras ja 2 muuta yksilöä, merkitään 3K1N2Y. Erottele eri havainnot ja parvet plussalla, esim. 2KN+K+2K. Lisätiedot sulkuihin, N (pesällä) tai 20Y (n. 20 yksilöä lentoon rannalta). Mahdollisten lisälaskentojen tiedot voi merkitä havaintosarakkeen oikealle puolelle ao. lajin riville.

Havaitut linnut ja tulkitut parimäärät

Paria	1. laskennan havainnot	2. laskennan havainnot
	sinisorsa	
	tavi	
	jouhisorsa	
	lapasorsa	
	punasotka	
	telkkä	
	isokoskelo	
	nokikana	

Paria	1. laskennan havainnot	2. laskennan havainnot
	kuikka	
	sillkiuikku	
	härkälintu	
	mustak.-uikku	
	laulujoutsen	
	metsähanhi	
	kanadanhanhi	
	haapana	
	heinätavi	
	tukkasotka	
	pilkkasiipi	
	tukkakoskelo	
	uivelo	

10. Laskentojen toistaminen

- Samat kohteet
- Sama laskija
- Hyvä laskentasää
- Sama laskenta-ajankohta kevään etenemisen mukaan
- Sama laskentajärjestys piste- ja reittilaskennoissa



11. Rantalintujen laskenta

- Jos intoa riittää voi laskennoissa huomioida vuodesta toiseen samalla tavalla myös rantalinnuston:
 1. laskentakerta: töyhtöhyppä, taivaanvuohi, pajusirkku
 2. Laskentakerta: valko- ja punajalkaviklo, liro, rantasipi, ruokokerttunen
- Molemmilla laskentakerroilla tulkittavat: isokuovi, metsäviklo

12. Vesilintujen poikuearvioinnit

- Poikuelaskennat ovat Riista- ja kalatalouden tutkimuslaitoksen koordinoima projekti
- Laskenta-aika on 1.-20.7.
- Mikäli olet kiinnostunut poikastuoton selvittämisestä, ota yhteys RKTL:een
www.rktl.fi/riista/ohjeet_lomakkeet/vesilintukantojen_seuranta.html
[marcus.wikman\(ät\)rktl.fi](mailto:marcus.wikman@rktl.fi)

13. Vesi- ja saaristolintujen kiertolaskenta suurjärvillä

- Muistuttaa saaristolintulaskentaa
- Laskentaan tarvitaan vene
- 1-2 laskentaa n. 20.-25.5. ja 1.-5.6.
- Tarkemmat ohjeet ks.

www.luomus.fi/seurannat/vesilinnut/index.htm

An aerial photograph of a vast Finnish landscape, characterized by a dense network of lakes and a thick forest cover. The water bodies are scattered across the terrain, with some larger lakes and many smaller ones. The forest is a deep green, and the sky is overcast with soft, diffused light. The text is overlaid on the upper portion of the image.

Suomessa järviä riittää!

Valitse oma laskentakohteesi!